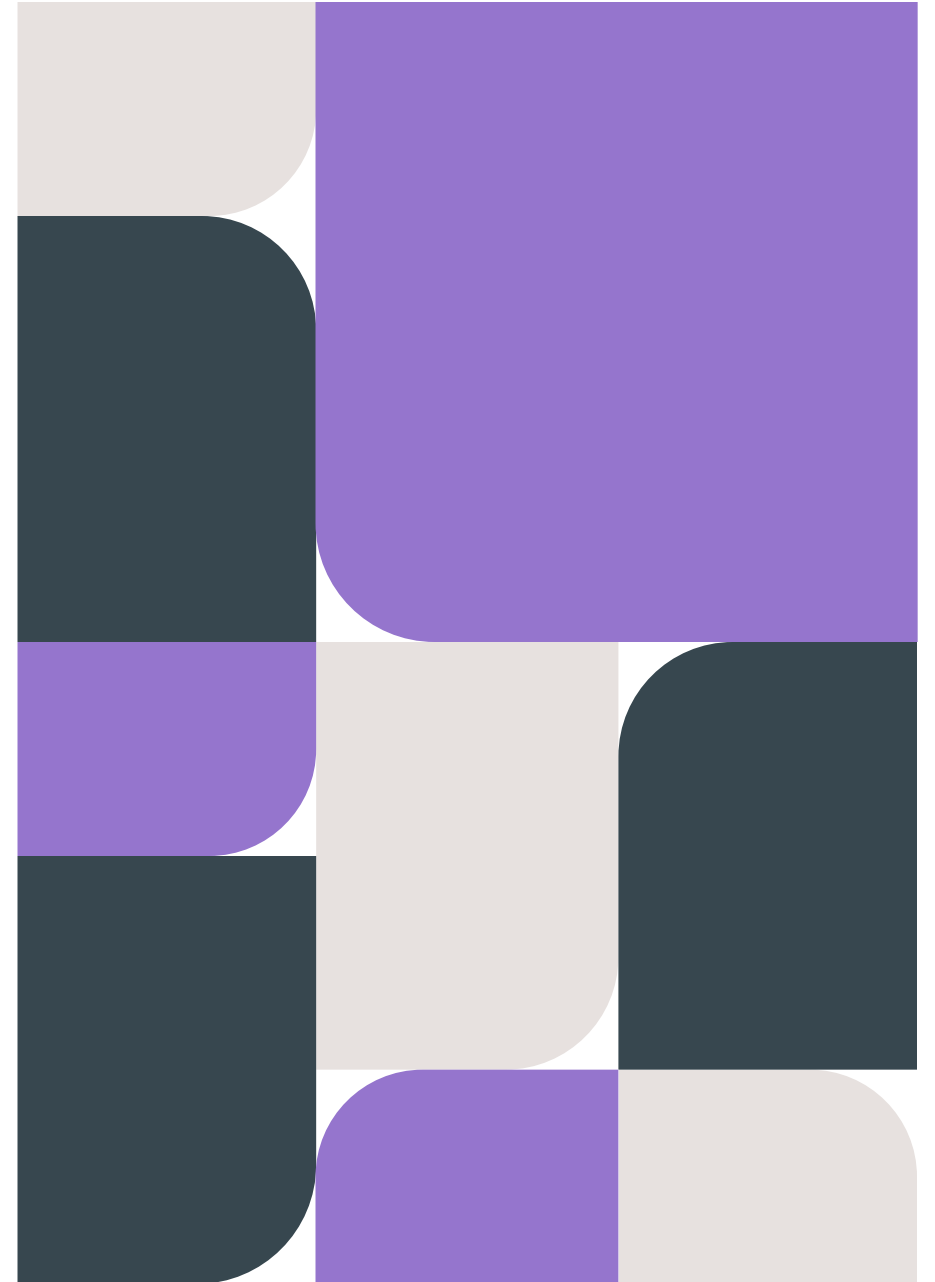
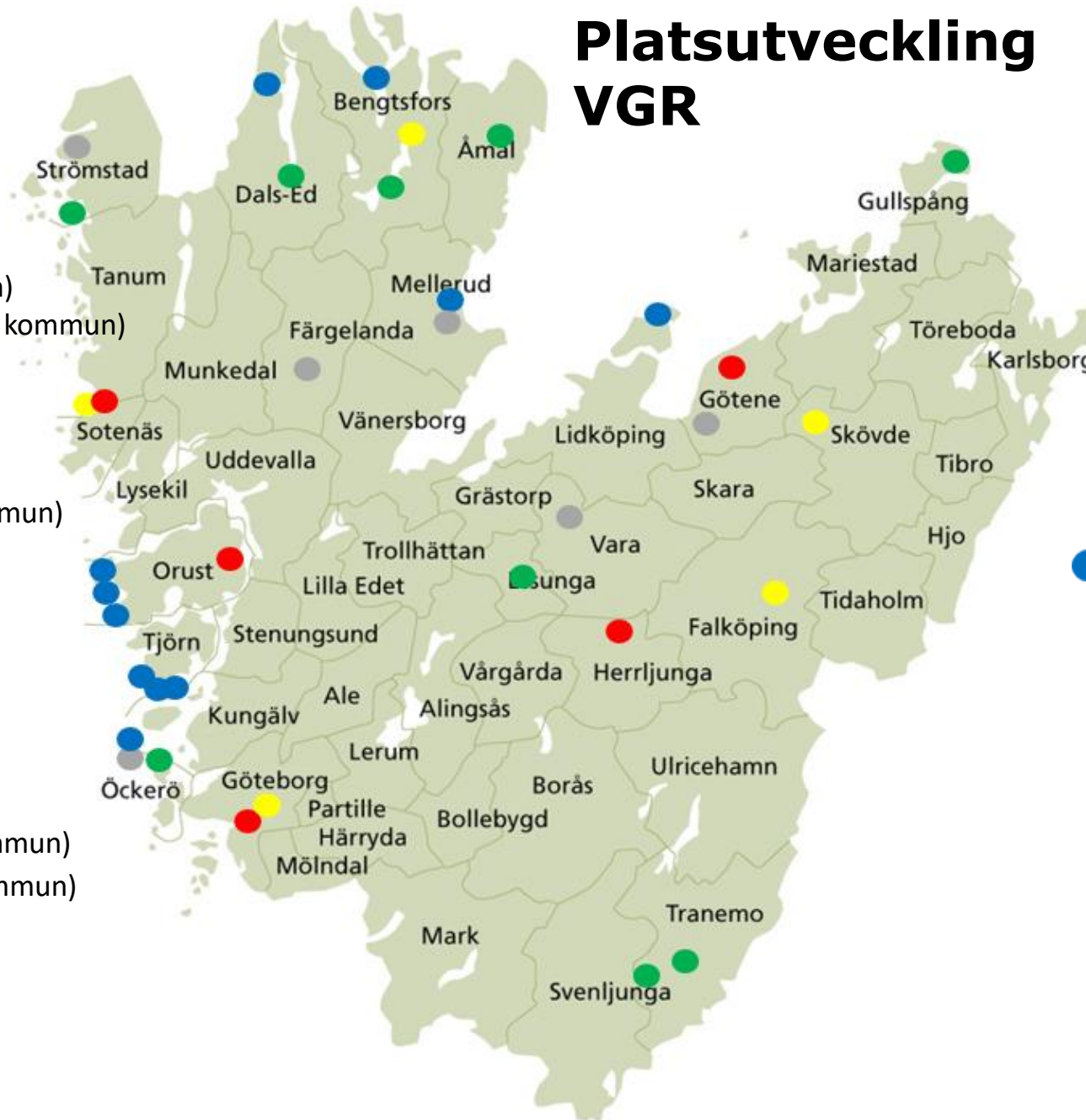


Caroline Bergmann

Platsutveckling
Gestaltad livsmiljö
Kommunstöd



Platsutveckling VGR



● Kultursystem 2010-2012

- Falbygden (Falköpings kommun)
- Hammarkullen (Göteborgs stad)
- Vallevägen (Skara/Skövde kommun)
- UR SKOG (Bengtsfors/Åmåls kommun)
- Bottna/Gerlesborg (Sotenäs/Tanums kommun)

● Kultursystem 2019-2020

- Bottnafjorden (Sotenäs/Tanums kommun)
- Kinnekulle (Götene kommun)
- Östra Orust (Orust kommun)
- Fåglavik (Herrljunga/Vara kommun)
- Gathenhjelmiska (Göteborgs stad)

● Hållbara platser 2021-2022

- Strömstad centrum (Strömstads kommun)
- Färgelanda centrum (Färgelanda kommun)
- Lundsbrunn (Götene kommun)
- Tumleberg (Vara kommun)
- Hyppeln (Öckerö kommun)
- Dals Rostock (Melleruds kommun)

● Hållbara platser 2016-2019

- Ed (Dals-Eds kommun)
- Långbron (Bengtsfors kommun)
- Fengersfors/Fröskog (Åmåls kommun)
- Södra Råda (Gullspångs kommun)
- Limmared (Tranemo kommun)
- Uddebo (Tranemo kommun)
- Källö-Knippla (Öckerö kommun)
- Fem platser (Essunga kommun)
- Rossö (Strömstads kommun)

● Maritim service & Besöksnäring 2019-2021

- Rörö (Öckerö kommun)
- Åstol (Tjörns kommun)
- Dyrön (Tjörns kommun)
- Klädesholmen (Tjörns kommun)
- Gullholmen (Orust kommun)
- Käringön (Orust kommun)
- Mollösund (Orust kommun)
- Åsens bruk (Melleruds kommun)
- Nössemark (Dals-Eds kommun)
- Gustavfors (Bengtsfors kommun)
- Spiken (Lidköpings kommun)

Regionalt serviceprogram (RSP) för landsbygds- och skärgårdsområden i Västra Götaland

Kärnan är tillgänglighet till grundläggande kommersiell service:

Dagligvaror

Drivmedel

Post- och pakettjänster

Apoteksvaror

Betaltjänster

- pekar ut områden där stöd till kommersiell service prioriteras
- visar på kopplingar mellan kommersiell och offentlig service och exempelvis samhällsplanering, trafikförsörjning, infrastruktur och näringslivsutveckling

Insatsområden

1. Kommersiell service – en integrerad del av samhällsutvecklingen

Smart resursanvändning och en gemensam riktning

2. Stöd till servicegivare och utveckling av nya lösningar

God servicetillgång och hållbar service

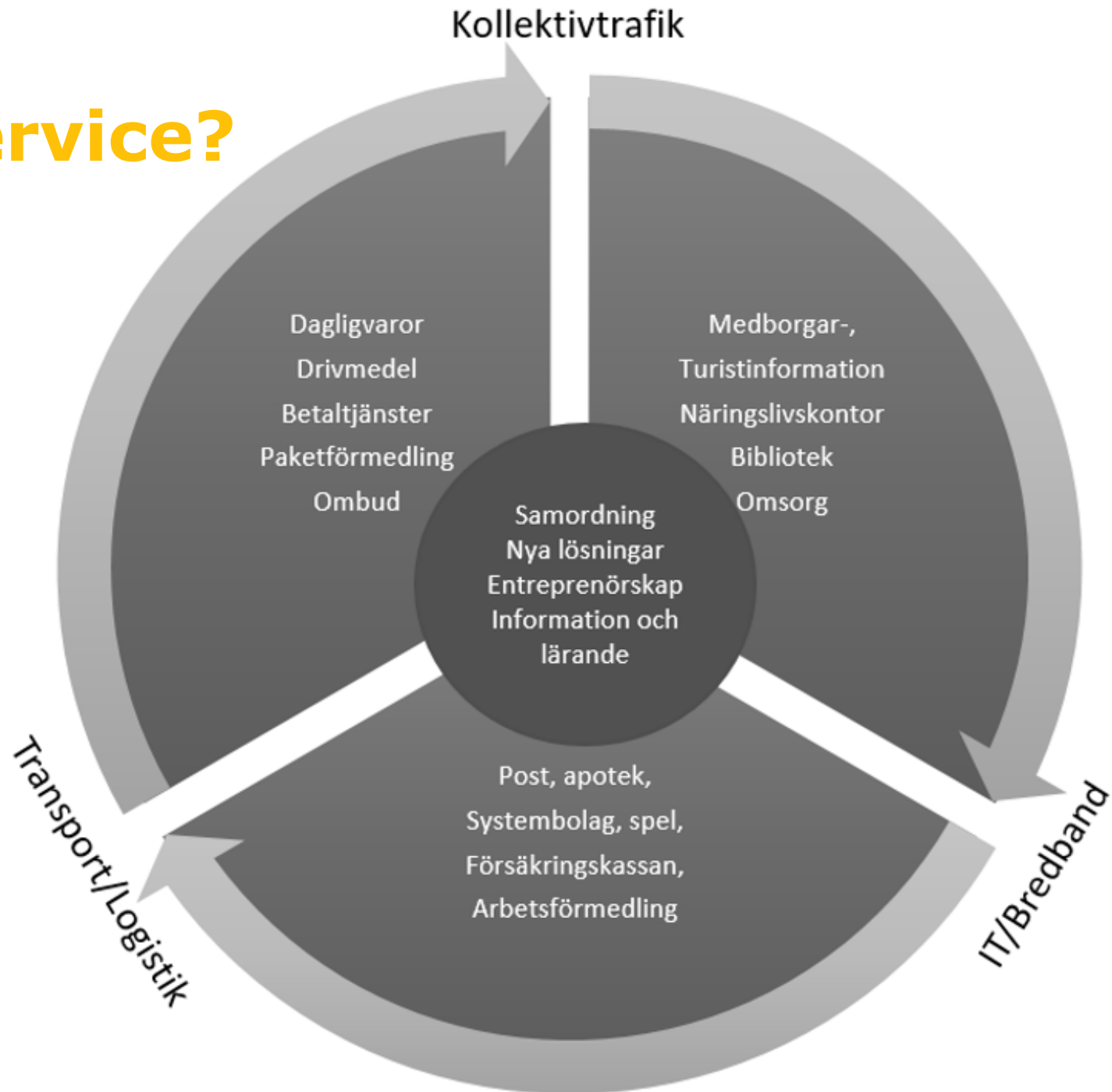
Stöd till butiker
- statliga medel

Nya servicelösningar
- projekt

3. Fler lokala mötesplatser och ökad attraktivitet

Blomstrande, attraktiva och levande samhällen i Västra Götaland

Vad är service?



Kommersiell service

Dagligvaror

Kläder

Bensin

Laddstolpar

Apotek

Apoteksombud/utlämning

Post och paket

Systembolag

Betaltjänster

Restaurang

Pizzeria

Café

Pub

Kiosk

Bageri

Systembolag/utlämning

Spel

Frisör

Fotvård

Djurvård

...OSV



Skillnad i service på landsbygd och tätort

Aspekt	Tätorter	Landsbygden
Utbud	Brett och varierat	Grundläggande
Tillgänglighet	Hög	Begränsad
Kundunderlag	Stort	Litet
Konkurrens	Hög	Låg
Ekonomisk hållbarhet	Självförsörjande	Kräver ofta stöd
Innovativa lösningar	Mindre nödvändiga	Viktigt för hållbarhet



Samlingsplatser

Bibliotek

Fritidsgård

Café/butik

Park

Fotbollsplan

Turistinformation

Myndighetskontor

Stora arbetsplatser

Var möter vi andra människor?

Vad gör vi på fritid och kvällstid?

Var samlas vi om det händer något oförutsett?



Kan alla ta del av servicen? Tillgänglighet, rullstolsramp, behövs det inloggning med smartphone/bank-id?

Finns det toaletter?

Samverkan för att stärka servicen

Offentliga aktörer

Kommuner och regioner kan integrera servicefrågor i samhällsplaneringen och stödja lokala initiativ.

Privata aktörer

Företag kan utveckla nya servicelösningar och samarbeta med offentliga aktörer och föreningar för att möta lokala behov.

Civilsamhället

Föreningar och lokala grupper kan bidra med lokalkännedom och engagemang för att driva serviceprojekt och skapa mötesplatser.

Service i stadsplaneringen

1950-talet: Lokalt fokus och småskalighet

Efterkrigstiden präglades av snabb urbanisering och behov av att bygga bort bostadsbristen. Stadsplaneringen skapade bostadsområden med närhet till små, lokala butiker och tjänster. Det sociala livet var ofta knutet till kvarteret och många områden hade inslag av grönska och tydliga promenadvägar.





1960- och 1970-talet: Storskaliga satsningar

Miljonprogrammet på 1960- och 70-talet förändrade stadsplaneringen drastiskt. Fokus låg på att snabbt bygga många bostäder, vilket ledde till storskaliga områden med likartad arkitektur. Stadsdelarna blev mer funktionellt uppdelade, med separata områden för bostäder, arbete och handel. Biltrafik prioriterades, vilket ofta bidrog till segregering och minskad lokal tillgänglighet.

1980- och 1990-talet: Decentralisering och mångfald

Kritiken mot de storskaliga områdena ledde till en mer människoorienterad stadsplanering. Nya områden planerades för att kombinera boende, arbete och fritid. Småskalighet och mångfald i arkitektur fick ökad betydelse. Fokus låg också på att förbättra äldre miljonprogramsområden genom förtätning och upprustning.



2000-talet till idag: Centralisering och hållbarhet



Handel och service har centraliserats, ofta till stora köpcentrum och stadskärnor, medan många småbutiker försvunnit. Samtidigt har förtätning blivit en nyckelstrategi för att minska stadsutglesning och klimatpåverkan. Fokus på hållbar stadsutveckling har ökat, med satsningar på kollektivtrafik, cykelvägar och energieffektiva byggnader. Social och ekologisk hållbarhet är centrala teman, och det finns en återgång till att blanda bostäder, arbetsplatser och service för att skapa levande stadsdelar.

Framtidens stadsplanering riktar sig mot

- **Hållbarhet:** Klimatsmarta lösningar, energieffektiva byggnader, grön infrastruktur och minimerad biltrafik.
- **Mångfald:** Bostäder och offentliga rum som möter olika gruppers behov, främjar integration och skapar social gemenskap.
- **Digitalisering:** Smarta städer där teknologi stödjer effektiv resursanvändning och bättre livskvalitet.
- **Resilienta samhällen:** Områden som är anpassade för klimatförändringar och inkluderar lösningar för vattenhantering och naturkatastrofer.