



Dnr. SKA-SAM 2023/23

Detaljplan för
Granen, Skara

Skara kommun, Västra Götalands län
Undersökning om betydande miljöpåverkan
2024-03-04



Undersökning av betydande miljöpåverkan

Vid upprättande av en detaljplan ska en undersökning göras om planen kan tänkas medföra en betydande miljöpåverkan (BMP), en så kallad "undersökning" (tidigare kallad behovsbedömning). Undersökningen är en analys som leder fram till ställningstagandet om en strategisk miljöbedömning ska göras och en miljökonsekvensbeskrivning (MKB) behöver tas fram för en plan eller ej. För en plan som kan antas innebära betydande miljöpåverkan skall enligt 4 kap. 34 § plan- och bygglagen (2010:900) en strategisk miljöbedömning göras och en MKB tas fram. Checklistan ska också användas till att identifiera frågor som bör utredas vidare i planarbetet, trots att planens genomförande inte bedöms innebära betydande miljöpåverkan. Då bedömningarna görs i ett tidigt skede i planarbetet kan de under planarbetets gång komma att ändras, i och med att ny kunskap kan tillkomma samt att inriktningen på planförslaget kan komma att ändras, vilket innebär att bedömningarna ska ses som preliminära.

Undersökning om betydande miljöpåverkan för detaljplan Granen

Diarienummer:	SKA-SAM 2023/23
Berörda fastigheter:	Granen 1, 2 och 3
Gällande detaljplaner	B364 (år 2000) samt del av stadsplanen B99 (år 1926)

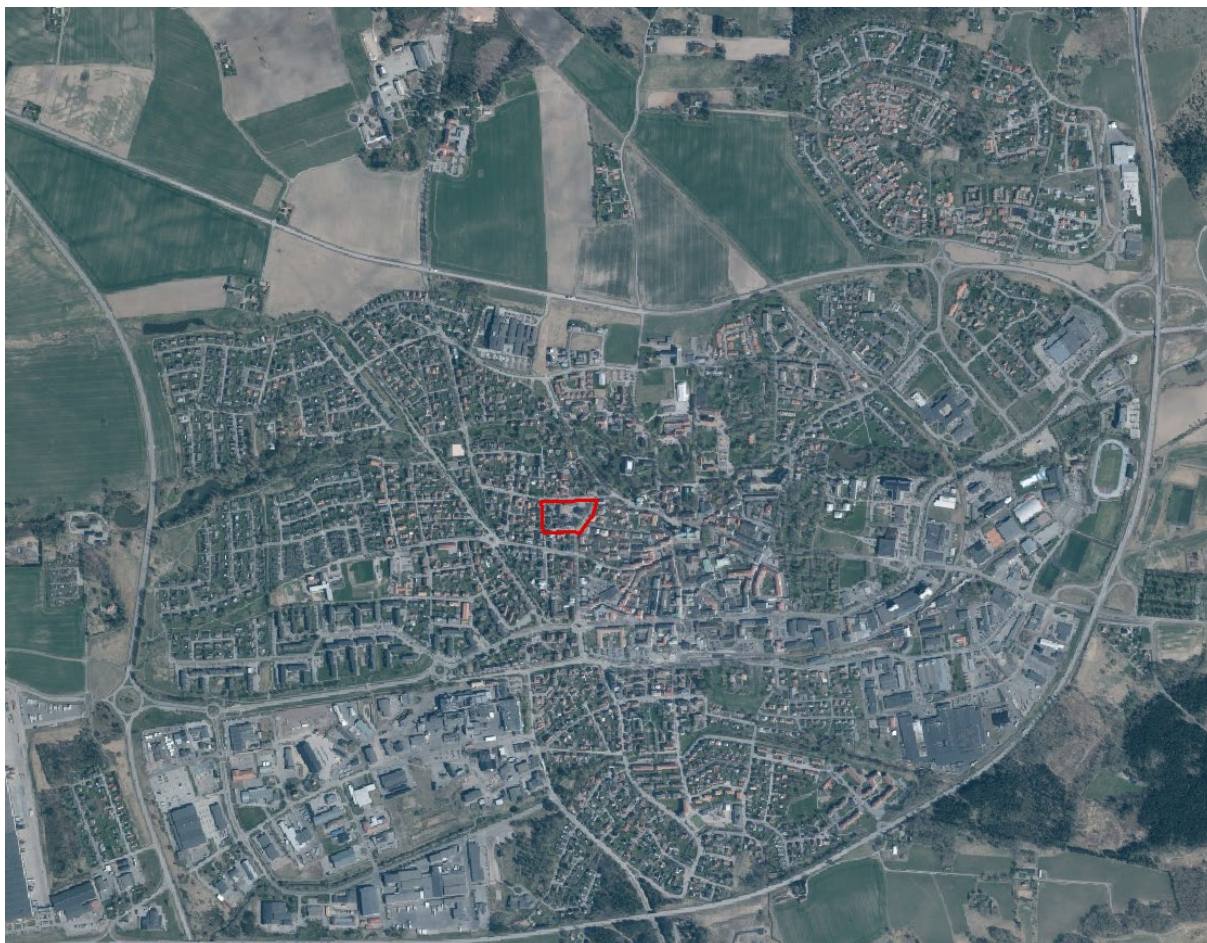
Beskrivning av planprojektet:

På fastigheten Granen 2 finns det sedan 2004 en temporär byggnad i vilken Friskolan Metis bedriver skolverksamhet. Byggnaden omfattas av ett tidsbegränsat bygglov som går ut 2025. Då byggnaden inte överensstämmer med gällande planbestämmelser ska en ny detaljplan tas fram så att Friskolan Metis behov av lokaler, nu och i framtiden, kan tillgodoses. När B364 antogs var avsikten inte att skolverksamhet skulle kunna bedrivas på hela den nuvarande skolfastigheten, vilket är fallet idag.

Hela kvarteret Granen samt delar av gatorna runt om inkluderas i detaljplanen. Detta då en del av kvarteret Granen planlades 1926, och det därmed finns skäl att aktualisera denna del, och för att möjliggöra skolverksamhet i en större del av kvarteret än vad som idag tillåts.

Kvarteret Granen ingår i den mycket kulturhistoriskt värdefulla stadsdelen Brinkagärdet. I kvarteret finns idag en grundskola (F-9), en förskola, bostäder samt ett större garage.

Hela planområdet är planlagt sedan tidigare och den nya planen kommer att ersätta befintliga B364 och del av B99. Detaljplanen syftar delvis till att detaljplanens bestämmelser ska stämma överens med det som idag finns och bedrivs på Granen 2. Således är detaljplanens syfte inte omvandling av området och därmed finns det inte utpekade i Skara kommuns förslag till ny översiktsplan, vilken antogs 2023.



Röd linje markerar planområdets läge i Skara.



Röd linje markerar preliminär planområdesgräns.

Sammanvägd bedömning

	Ja	Nej	Kommentar, både positiva och negativa
1. Risk för betydande miljöpåverkan kan antas enligt bedömningskriterier i miljöbedömningsförordningen 5 § (se tabell nedan)		X	
2. Syftet är att planområdet ska få tas i anspråk för någon av de verksamheter som nämns i PBL 4 kap 34 § andra stycket och genomförandet av planen kan antas medföra betydande miljöpåverkan på grund av detta.		X	
3. Betydande påverkan kan antas på Natura 2000		X	
4. Påverkan kan antas på områden av riksintresse enligt 3 eller 4 kap. miljöbalken (för § 8 Natura 2000 se ovan)		X	Planområdet ligger delvis inom Riksintresse Kulturmiljövård Skara. Genom skyddsbestämmelser i plan och syftet att området inte ska ändra karaktär bedöms riksintresset inte påverkas negativt.

Förslag till motiverat ställningstagande

Bedömningen, utifrån checklista och ovanstående resonemang, är att ett genomförande av planen inte kommer att medföra en betydande miljöpåverkan, en miljökonsekvensbeskrivning bedöms inte behöva upprättas. Den begränsade miljöpåverkan som kan uppstå hanteras inom ramen för detaljplanearbetet.

PLAN- OCH BYGGENHETEN

Maja Skarbäck

Planarkitekt

Identifiering av omständigheter enligt miljöbedömningsförordningen

Risk för miljöpåverkan leder till att faktorn ska behandlas i planbeskrivningen, betydande påverkan leder till att faktorn dessutom ska behandlas i miljöbedömning. Inom parentes anges vilken punkt i 5 § miljöbedömningsförordningen faktorn framför allt kan hänföras till.

	Ingen eller liten risk för miljöpåverkan	Risk för miljöpåverkan	Risk för betydande miljöpåverkan	Kommentarer
Påverkan på existerande miljö				
lanspråktagande av mark, vatten och andra resurser (3)	X			Hela området är exploaterat sedan tidigare.
Kulturmiljö (8)	X			Östra delen av planområdet ligger inom Riksintresse Kulturmiljövård Skara. Samtliga byggnader i kvarteret har höga kulturvärden och en del av syftet med planen är att dessa ska kunna skyddas starkare och mer relevant än idag. Byggnader kommer att skyddas genom skyddsbestämmelser i plan. Kommunens stadsantikvarie kommer utreda byggnadernas värden och skyddsbehov inför plansamråd.
Landskaps-/stadsbild (8)	X			
Rekreationsområde (8)	X			
Tyst/ostörd miljö (8)	X			
Grönyta i tätort (8)	X			
Naturmiljö (land och vatten) (8)	X			
Påverkas skyddade områden, biotopskydd och/eller Natura 2000? (1, 8, 9)	X			

	Ingen eller liten risk för miljöpåverkan	Risk för miljöpåverkan	Risk för betydande miljöpåverkan	Kommentarer
Kända skyddsvärda arter (8)	X			I B364 finns planbestämmelser som säger att bokar och ekar i södra delen av Granen 2 ska bevaras. Även i den nya detaljplanen ämnas dessa bokar och ekar bevaras med hjälp av planbestämmelser.
Strandskyddsområde (1d)	X			
Påverkan på ekosystemtjänster (8)	X			
Kan planen påverka grundvatten eller vattenskyddsområde? (8)	X			
Innebär planen risk för ökade luftföroreningar? Kan planen påverka miljö kvalitetsnormer för luft? (3,8)	X			
Kan planen medföra att vattenförekomst får försämrad miljöstatus (påverka möjligheten att uppnå MKN för vatten negativt) eller inte kommer att uppnå fastställt kvalitetskrav (3, 8)	X			
Påverkar planen trafiksituationen inom och utom planområdet (3)	X			I samband med detaljplanearbetet tittar kommunen på hur trafiksituationen vid skolan kan förbättras, exempelvis genom att göra gatan enkelriktad för att underlätta på- och avsläpp. Detaljplanen påverkar däremot inte trafiksituationen negativt.

	Ingen eller liten risk för miljöpåverkan	Risk för miljöpåverkan	Risk för betydande miljöpåverkan	Kommentarer
Kan planen orsaka överskridande av riktvärden för ljudnivåer eller störande vibrationer? (3, 8)		X		Kommunen ämnar utreda ljudnivåerna inom planområdet. Detta med tanke på den skolgård som finns på Granen 2.
Innebär planen risk för människors hälsa eller miljö till följd av olyckor (7)	X			
Risk för människors hälsa eller miljö till följd av andra omständigheter (7)	X			

Påverkan från existerande förhållanden				
Verksamheter som medför risk för miljö och hälsa, i eller i närheten av planområdet? Farligt gods? (2)	X			
Buller från omgivning (2)	X			
Förorenad luft från trafik eller verksamheter. Överskrids MKN för luft? (2)	X			
Elektromagnetiska fält (2)	X			Inom planområdet finns en transformatorstation som matas med 10kV. Det är ingen fråga om risker kopplade till elektromagnetiskt fält.
Förorenade områden (2)	X			
Radon i mark (2)		X		Det finns idag inga radonmätningar för fastigheterna i kvarteret. Ägaren av förskolan och skolan har tidigare meddelat att radonmätningar ska göras under mätsäsongen 2023/2024. Kommunen inväntar mätresultaten.

	Ingen eller liten risk för miljöpåverkan	Risk för miljöpåverkan	Risk för betydande miljöpåverkan	Kommentarer
Markens och topologins betydelse för platsen (geologi och hydrologi) (2)	X			
Ras- och skredrisk (2)	X			
Översvämningsrisk (2)		X		Då detaljplaneområdet ligger i en lågpunkt kommer det undersökas hur översvämningsrisken ser ut och ska hanteras.
Lokalklimat (2)	X			
Ljusförhållanden (2)	X			

Påverkan på andra planer och program, hållbar utveckling och möjlighet att avhjälpa effekter med mera	Ja	Nej	Kommentarer, både positiv och negativ påverkan
Anges förutsättningar för verksamhet eller åtgärder som kan antas medföra betydande miljöpåverkan (1a)		X	
Har planen betydelse för de miljöeffekter andra planer eller program medför (1b)		X	
Har planen betydelse för att främja en hållbar utveckling eller för integreringen av miljöaspekter i övrigt (1c)	X		

Påverkan på andra planer och program, hållbar utveckling och möjlighet att avhjälpa effekter med mera	Ja	Nej	Kommentarer, både positiv och negativ påverkan
Är planen förenlig med folkhälsomålen (1c)	X		Såväl skolan på Granen 2 som förskolan på Granen 1 har idag mindre friyta per barn på sina skolgårdar än vad rekommendationer från Boverket anger. Detta kan kommunen inte begränsa i detaljplan.
Är planen förenlig med miljömålen (1c)	X		
Har planen betydelse för möjligheterna att följa miljölagstiftningen (1d)		X	Framtagandet av detaljplanen påverkar inte möjligheterna att följa miljölagstiftningen.
Går det att avhjälpa de sannolika miljöeffekterna (4)	X		Ska se över trafiksituationen, buller och dagvatten.
Har planens miljöeffekter gränsöverskridande egenskaper (5)		X	