



**SKARA**

**Beslutande instans:** Kommunstyrelsen

**Beslutsdatum och -paragraf (inkl. revideringar):** 2023-07-01

**Dokumentansvarig enhet:** Samhällsbyggnadsförvaltningen

## Innehållsförteckning

Utgångspunkter.....	3
Var gäller riktlinjerna och vem ska använda dem? .....	3
Kommunens handläggningsrutin .....	4
I korthet.....	5
Tre ledord för uteserveringar i Skara .....	5
Topp fem: Det viktigaste när du planerar din uteservering .....	5
Riktlinjer på lätt svenska .....	6
Tilltalande.....	6
Tillgängligt .....	6
Framkomligt .....	7
Ansök om tillstånd.....	8
Återkallande av tillstånd .....	8
Markarbeten på yta för uteservering .....	8
Avveckling av uteservering .....	9
Uteservering på vintern .....	10
Tilltalande .....	11
Läge och inramning.....	11
Golv och mark .....	11
Tak och markis.....	12
Uppvärmning.....	12
Städning .....	13
Tillgängligt.....	14
Staket/inramning .....	14
Ramp och höjdskillnader.....	14
Skyltar .....	15
Möblering .....	16
Framkomligt.....	17
Så ansöker du om tillstånd.....	19
Tänk på .....	20

Illustrationer: Göteborgs stad; Publicerade med tillstånd från Stadsbyggnadskontoret 2022-08-23

Dokumentversion: 2023-07-06

## Utgångspunkter

Uteserveringarna bidrar till att göra Skara till en attraktiv stad där både invånare och besökare trivs och där näringsidkare vill etablera sig.

Stadens uteserveringar är en av flera funktioner i stadsmiljön. De ska samsas med många andra krav som god framkomlighet för fotgängare, tillgänglighet för personer med nedsatt funktionsförmåga, trafik, godstransporter, räddningstjänst och trafiksäkerhet. De ska också utformas så att de passar in i stadsmiljön. Med tydliga avgränsningar, gott passageavstånd, hög upptäckbarhet och trevlig skyltning blir staden mer tillgänglig och välkomnande för alla.

I de fall då denna riktlinje behandlar samma saker som Förvaltningen för Service & Tekniks *råd och regler om trottoarpratare, fasadskyltning, uteservering, torghandel och affischering* från 2015 gäller denna riktlinje i första hand.

### Var gäller riktlinjerna och vem ska använda dem?

Riktlinjerna gäller på gator, torg och i parker som är allmän platsmark och på kommunalt ägd kvartersmark.

De vänder sig till tjänstepersoner och till kafé- och restauranginnehavare eller den som har en food truck, som vill ansöka om tillstånd för uteservering eller som vill ändra utformning i ett gällande tillstånd.

Handläggare i kommunen använder riktlinjerna, i egenskap av markägare, för att göra en bedömning av ansökan om tillstånd för uteservering.

## Kommunens handläggningsrutin

Den som önskar uppföra en uteservering på kommunens mark söker tillstånd hos polisen. Polisen skickar sedan ansökan till Förvaltningen för Service & Teknik i Skara kommun, för synpunkter på ansökan. Trafikingenjör/trafikhandläggare på Service och Teknik bedömer om uteserveringen kan godkännas med hänsyn till trafiksäkerhet, planerade gatuarbeten och allmän framkomlighet. Handläggaren skickar sedan vidare ansökan till Stadsantikvarie/Stadsarkitekt på Samhällsbyggnadsförvaltningen för en bedömning av om uteserveringens utförande lever upp till riktlinjerna när det gäller tillgänglighet och utformning.

Ansökan behöver vara så pass detaljerad att så väl trafiksäkerhet, exakt läge, tillgänglighet och utformning kan bedömas utifrån riktlinjerna. Om handlingarna inte är tillräckligt tydliga kommer handläggare på Service & Teknik eller Samhällsbyggnad att begära in kompletterande handlingar. Om underlaget ändå inte är godtagbart kommer handläggare att skicka tillbaka ansökan till Polisen utan godkännande.

Vid brister i utförandet på en uteservering kan Stadsantikvarie/Stadsarkitekt på Samhällsbyggnadsförvaltningen ta en direkt kontakt med tillståndsägaren av för uteserveringen, för att begära åtgärd. Om bristerna inte åtgärdas inom rimlig tid kan Samhällsbyggnadsförvaltningen anmäla brister i uteserveringens utförande till handläggare på Förvaltningen för Service & Teknik, som i sin tur kan meddela Polisen att tillståndet för den aktuella uteserveringen ska dras in eller att svårigheter uppstå vid ansökan om förnyat tillstånd.

## I korthet

### Tre ledord för uteserveringar i Skara

Uteserveringen ska:

- Ha en tilltalande, hållbar och anpassad utformning som bidrar till att höja stadens attraktivitet
- Vara tillgänglig för alla och upptäckbar oavsett individuella förutsättningar.
- Inte blockera, hindra eller- försvåra för dem som *inte* besöker uteserveringen.

**Ledorden är Tilltalande, Tillgängligt, Framkomligt.**

### Topp fem: Det viktigaste när du planerar din uteservering

- Uteserveringen är en del av stadsmiljön och därför står möblerna bäst direkt på marken, utan golv
- Tillgänglighet: Alla ska kunna besöka (och passera!) din uteservering
- Ha en luftig möblering med olika typer av möbler så att alla hittar en plats de trivs med
- Inget fästs i marken utan står bäst löst direkt på gatan
- Sök tillstånd hos polisen innan du planerar din uteservering

## Riktlinjer på lätt svenska

Inför sommaren 2023 gäller nya regler för hur uteserveringar ska se ut i Skara.

En uteservering ska vara tilltalande (fin att se på), tillgänglig (lätt att använda) och framkomlig (lätt att komma förbi).

Kom ihåg att söka tillstånd från Polisen innan du bygger din uteservering.

Kommunen vill att det ska bli både snyggt i staden och praktiskt för er som serverar fika och mat. Tillsammans kommer vi fram till bra lösningar.

Kommunen kan ta bort tillståndet för uteservering om du inte följer tillståndet: Om du som har tillstånd för uteservering inte städar ordentligt, inte har en tillgänglig uteservering eller om uteserveringen inte ser ut som det är överenskommet enligt tillståndet med polisen och kommunen, så kan kommunen ta tillbaka tillståndet och du behöver då ta bort din uteservering.

### Tilltalande

Kommunen tycker det är viktigt att uteserveringen passar bra ihop med den gamla stilen i Skaras centrum. Uteserveringen behöver vara byggd av fina och hållbara material och inte bli för stor på gatan. Även när uteserveringen står på gatan ska man kunna se den fina gatumiljön.

Uteserveringarna ska helst inte ha golv. Bord och stolar ska helst stå direkt på gatan. Ni får ha lättare och enklare staket, gärna i metall. Staketet visar var gränsen går mellan uteserveringen och gatan. Golv är bara tillåtet om det behövs för att gatan lutar mycket eller är ojämn.

För att uteserveringarna ska göra staden finare är det viktigt att ni som har en uteservering städar och håller ordning på och intill uteserveringen. Ni som har uteserveringen ska plocka upp cigarettfimpar och annat skräp intill uteserveringen.

Kommunen arbetar för att Skara ska bli en finare stad. En finare stad tror vi kommer att ge mer inkomster till er som har restaurang eller kafé i Skara.

### Tillgängligt

Det är viktigt att det finns gott om plats på uteserveringen så att alla kan komma fram mellan borden och stolarna på uteserveringen. Även de som sitter i rullstol eller har barnvagn ska kunna komma in på uteserveringen. De som sitter i rullstol ska också lätt kunna komma fram mellan bord och stolar på uteserveringen. Tänk

på att inte ha så mycket möbler på uteserveringen att det blir svårt att komma fram.

## Framkomligt

Det är viktigt att det är lätt att gå och köra förbi uteserveringen på gatan. Uteserveringen får inte blockera ledstråk, skyltar och lyktstolpar för belysning. Om uteserveringen är för stor kan det skapa problem för brandkår och ambulans att komma fram.

## Ansök om tillstånd

Polismyndigheten ger tillstånd för att använda allmän platsmark för uteservering, efter samråd och godkännande från kommunen.

Du behöver tillstånd för uteservering på gator, torg och i parker som är allmän platsmark och på kommunalt ägd kvarterersmark. Ibland tillhör 1,5 m från husfasad fastighetsägaren och därutån är det då kommunens mark, men gränsen kan också gå redan vid husfasaden. Kolla med din fastighetsägare eller kommunen om du är osäker på var fastighetsgränserna går.

Kontakta kommunen för att se om platsen är lämplig för uteservering innan du skriver din ansökan.

Ansök om tillstånd hos Polismyndigheten genom att fylla i e-tjänsten *Sök tillstånd för uteservering*. <https://polisen.se/tjanster-tillstand/tillstand-ansok/offentlig-plats/uteservering-e-tjanst/>

## Till dig som tidigare fått beviljat tillstånd

I undantagsfall kan kommunen under en övergångsperiod (till och med sommaren 2024/2025) ge dig som haft ett upplåtelseavtal/polistillstånd möjlighet att tillfälligt förnya det tillstånd du tidigare haft trots att du inte uppfyller samtliga riktlinjer för uteservering. Den bedömningen görs ifrån fall till fall och förutsätter att du uppfyller krav på tillgänglighet, inte försvårar kommunens service av gator och trottoarer samt att du uppfyller merparten av de nya riktlinjerna. Du som önskar detta undantag måste ange det när du gör din ansökan.

## Återkallande av tillstånd

Om tillståndshavaren inte uppfyller riktlinjerna för uteserveringar, eller annan överenskommelse som tecknats i tillståndet har kommunen och polisen rätt att återkalla tillståndet för uteserveringen.

## Markarbeten på yta för uteservering

Vid mark- och ledningsarbeten har kommunen rätt att använda hela eller delar av uteserveringsytan. Kommunen anmäler i så fall det direkt till tillståndshavaren i så god tid som möjligt. Avgift tas endast ut för den tid som tillståndshavaren har kunnat använda marken.



## Avveckling av uteservering

Om tillståndshavaren inte önskar ha kvar uteserveringen ska platsen, efter att tillståndet löpt ut, städas och återställas av tillståndshavaren. Om skador har uppkommit ska tillståndshavaren rapportera detta till kommunen. Eventuella kostnader för reparationen på kommunens mark betalas av tillståndshavaren.

## Uteservering på vintern

I Skara kan tillstånd ges för uteservering året runt. Det är upp till verksamheten att bedöma om man önskar en uteservering eller inte, så länge det finns en lämplig yta tillgänglig. Varje plats ska granskas och godkännas av kommunen.

På trottoarer är det i regel fastighetsägaren som ansvarar för snöröjning och halkbekämpning. Det innebär att verksamheten med uteservering och fastighetsägaren ska komma överens gällande ansvar för snöröjning och halkbekämpning.

I det fall när kommunens personal sköter snöröjning och halkbekämpning ska ett område på minst 2,5 meter utanför uteserveringen skötas av verksamheten med uteservering. I kommunens yttrande framgår det om området på 2,5 meter behöver utökas eller minskas om förhållandena på platsen kräver det.

## Tilltalande

I Skaras stadskärna finns stora kulturhistoriska värden och delar av stadskärnan är riksintresseområde för kulturmiljö. I denna känsliga miljö ställer kommunen allmänt höga krav på utformning av platser och byggnader. Vackra och platsanpassade uteserveringar kan stärka stadskärnans värden och göra den mer attraktiv. Kommunens ambition är att tillsammans med näringsliv och fastighetsägare bibehålla och höja stadskärnans attraktionskraft och speciella karaktär.

Uteserveringar bidrar till en attraktiv stadsmiljö genom att de skapar liv och rörelse på gator och torg. Gemensamt för alla är att de är utomhus och är en del av det offentliga rummet. De bör därför hållas så öppna som möjligt.

## Läge och inramning

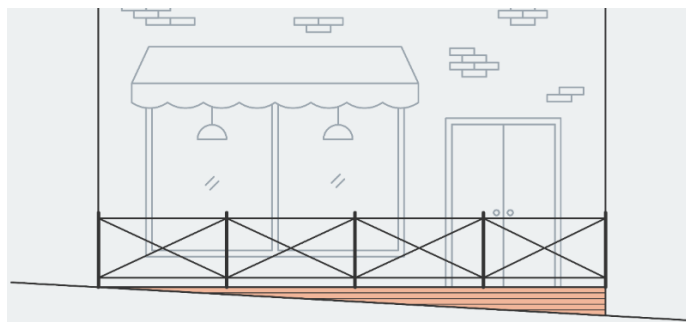
Uteserveringen ska vara utförd av hållbara och tilltalande material och materialen anpassade för att stå utomhus.

Uteserveringar för verksamheter med utskänkningstillstånd för alkohol kräver att uteserveringen är tydligt avgränsad. Dock finns inget krav på staket för alkoholserving. Om du önskar använda staket så ska det vara enkelt och ha en tilltalande utformning.

## Golv och mark

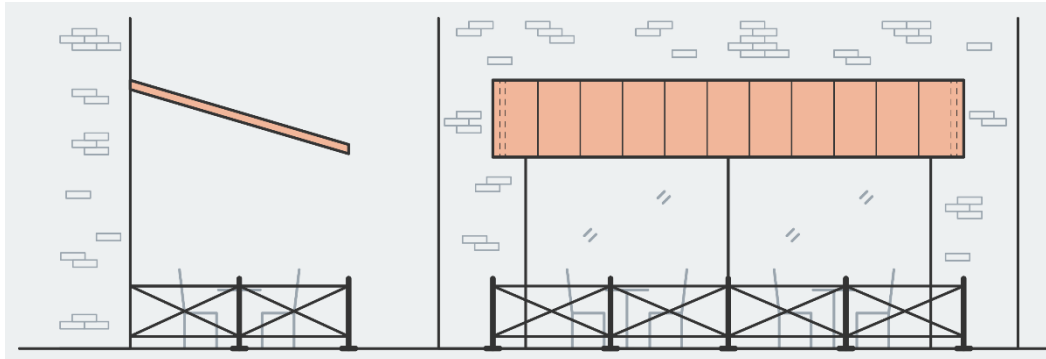
Uteserveringen ska uppfattas som en del av stadsmiljön, därför bör möblerna placeras direkt på marken. Serveringsytan ska vara direkt på marken. Är marken ojämn så kan bord och stolar som går att justera användas.

Golv accepteras bara om marknivån är så pass ojämn att golv behövs för att uteserveringen ska fungera bra. Staket, inramning och installationer får inte fästas i marken. Vid behov av detta får kommunen bedöma om tillstånd kan ges i vissa fall.



## Tak och markis

Väggmonterad markis ska anpassas till fasaden och ha en höjd och längd som passar väl ihop med huset.



Fasta markiser kräver normalt bygglov, även om de inte har reklamtryck. En separat ansökan om bygglov för fasadändring ska göras i dessa fall. Normalt krävs däremot inte bygglov för markiser som används som tillfälligt solskydd, som alltså bara är utfällda vid vissa tillfällen dagtid.

Det är vanligt att markiser även används som skylt och reklam. Om markisskyltningen är tänkt att vara synlig jämt så kräver den bygglov som skylt.

Inramningar, markiser och liknande bör inte skymma viktiga delar av fasaden. Placera till exempel markiser under listverk och dra in uteserveringen en bit vid hörn, så att fasaden syns.

Fasta skärmtak över uteservering godkänns inte. Att fästa markis eller parasoll i marken ska undvikas men kan i vissa fall godkännas av kommunen.

## Uppvärmning

Uppvärmning av uteservering ska användas mycket sparsamt eftersom det går åt mycket energi, oavsett värmekälla, då värmen snabbt försvinner ut i utomhusluften.

All hantering av brandfarliga varor ska ske enligt lag (2010:1011) om brandfarliga och explosiva varor (LBE) med tillhörande föreskrifter. Kontakta Samhällsskydd Mellersta Skaraborg för mer information om gasol och brandfarliga varor.

Värmare är till för uteserveringens säsongsbehov och får inte sättas fast på fasad eller i marken.

## Städning

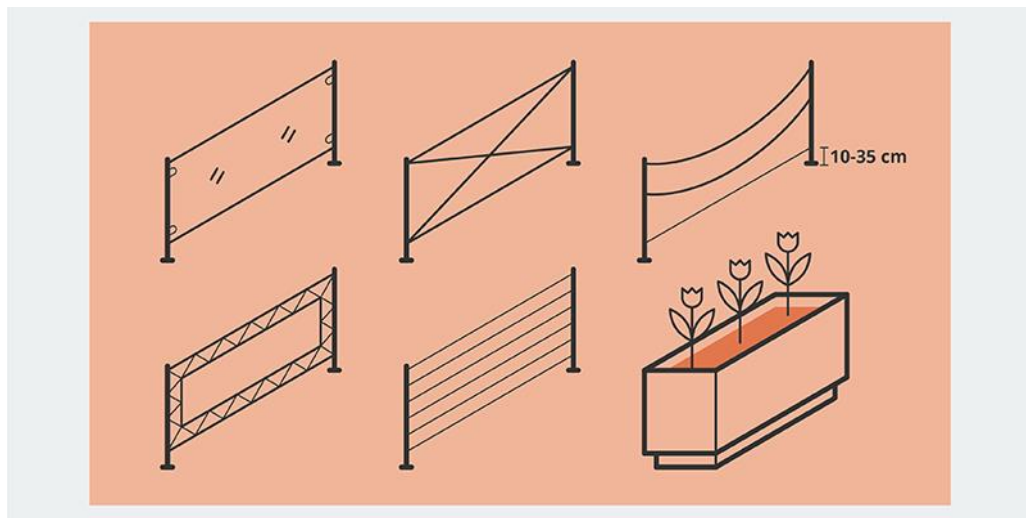
Du som har fått tillstånd att nyttja kommunens mark för uteservering ska städa och hålla rent från cigarettfimpar, löv, ogräs m.m. inom ett område på 5 meter från uteserveringen. Städningen ska ingå i verksamhetens övriga sophantering. Skulle verksamheten enbart sopa bort skräp utanför området för att slippa städa, anses detta bryta mot överenskommelsen om att nyttja kommunens mark och tillståndet för uteserveringen kan i så fall dras tillbaka.

Utförs inte städning på uteserveringen på ett tillfredsställande sätt så kan tillståndshavaren debiteras för den extra renhållning som kommunen måste utföra vid platsen.

## Tillgängligt

En tillgänglig och upptäckbar uteservering gynnar alla. Med tydliga avgränsningar, gott passageavstånd, hög upptäckbarhet och trevlig skyltning blir staden mer tillgänglig och välkomnande för alla.

## Staket/inramning

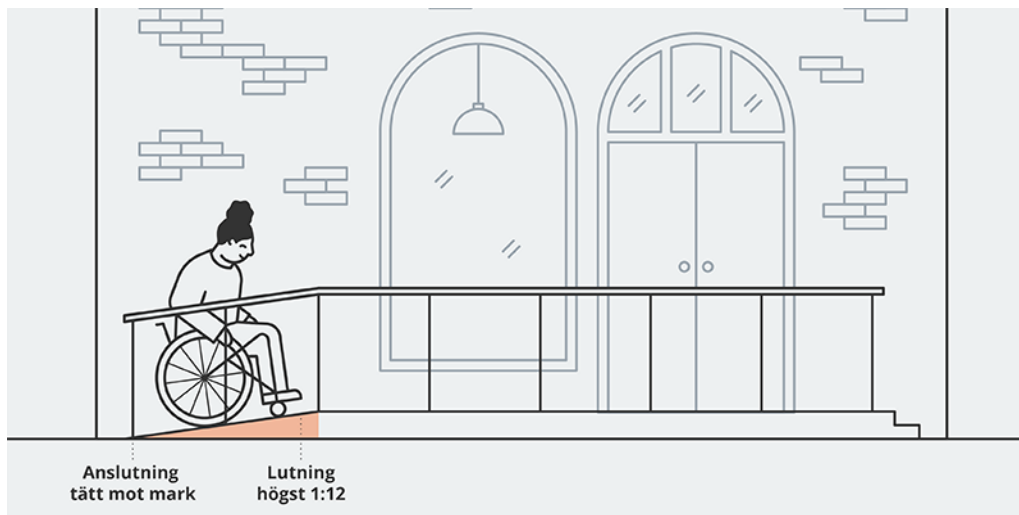


Öppningar och entré till uteserveringen ska vara minst 1 meter breda.

Det bör finnas en fri gångyta på 1 meters bredd för gäster och serveringspersonal att röra sig på mellan borden.

## Ramp och höjdskillnader

Uteserveringar ska inte ha golv. Om detta ändå behövs i enstaka fall ska uteserveringen ändå vara tillgänglig för funktionsnedsatta. I de enstaka fall där ramp behövs ska den vara inom det avgränsade området.



Om ramp behövs ska rampen ska ha en maximal lutning på 1:12, cirka 8,3 %, ha en fri bredd på minst 1,3 meter och ha ett avåkningskydd som har en höjd på minst 4 cm. Om det finns utrymme för det så rekommenderas en lutning på max. 1:20 (5%).

## Skyltar

Placera skyltar på en höjd så att personer i rullstol och stående personer med nedsatt syn lätt kan läsa.

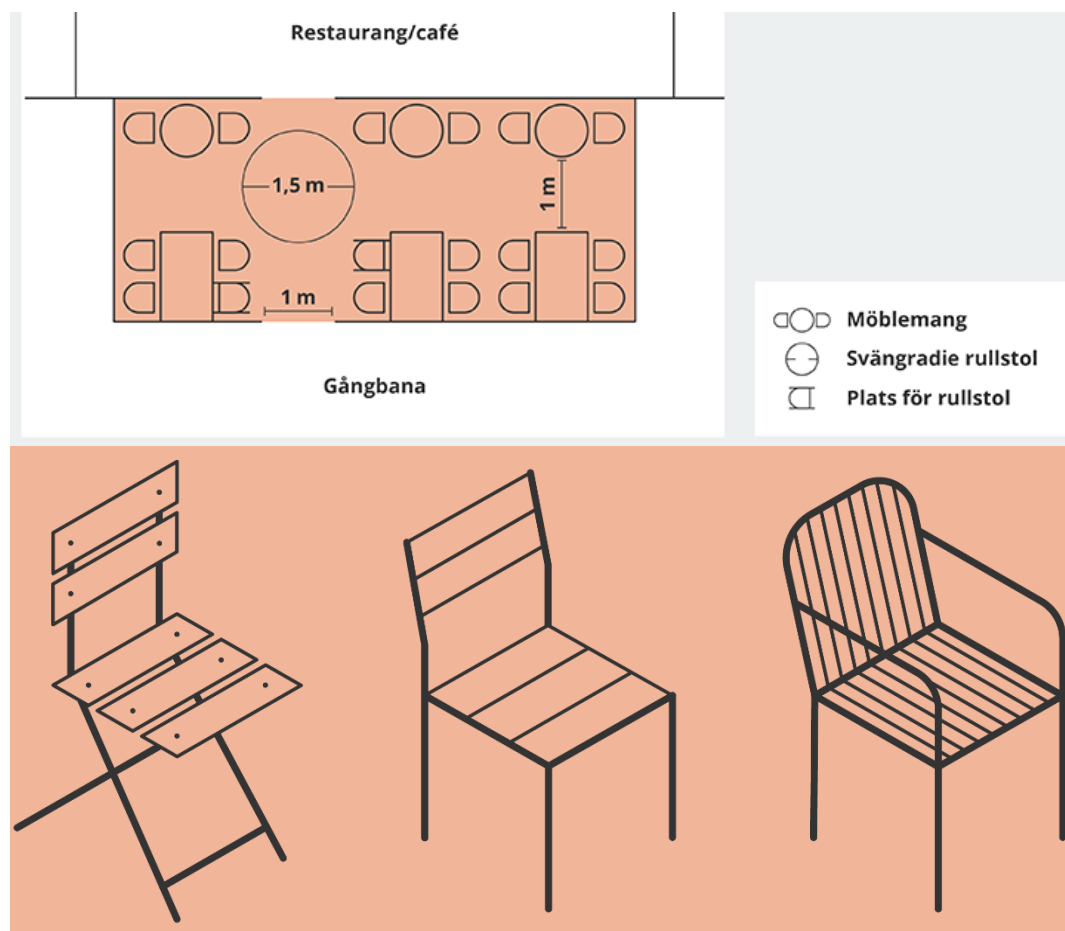
Skyltar bör ha ljushetskontrast, ha en textstorlek som är anpassad efter läsavståndet och en yta som inte skapar reflexioner.

Skara kommun antog 2018 riktlinjer för skyltning. I riktlinjerna framgår bland annat att det ställs många krav på en skylts utformning: Den ska passa in i miljön, vara trafiksäker, beständig, säkert monterad och tillgänglig för personer med funktionsnedsättningar.

Läs dessa riktlinjer om du planerar skyltning i samband med din uteservering. De finns att läsa här:

<https://skara.se/bygga-bo--miljo/bygga-andra-och-riva/skyltar---riktlinjer.html>

## Möblering



Det ska finnas bord som är tillgängliga för alla, även för personer med rullstol. På sådana bord ska mellanrummet mellan bordsbenen vara minst 0,8 meter, så att en rullstolsburne person kan komma intill bordet. Ett alternativ är att bordsskivan sticker ut 0,6 meter på kortsidan. Höjden på borden ska vara 0,70-0,85 meter. Undvik tvärså och liknande under bordet, som hindrar den rullstolsburne att komma intill bordet.

Undvik bord i vitt och aluminium som kan blanda de som är synsvaga. Ha stolar både med och utan armstöd för att underlätta för alla att hitta en trivsamt plats.

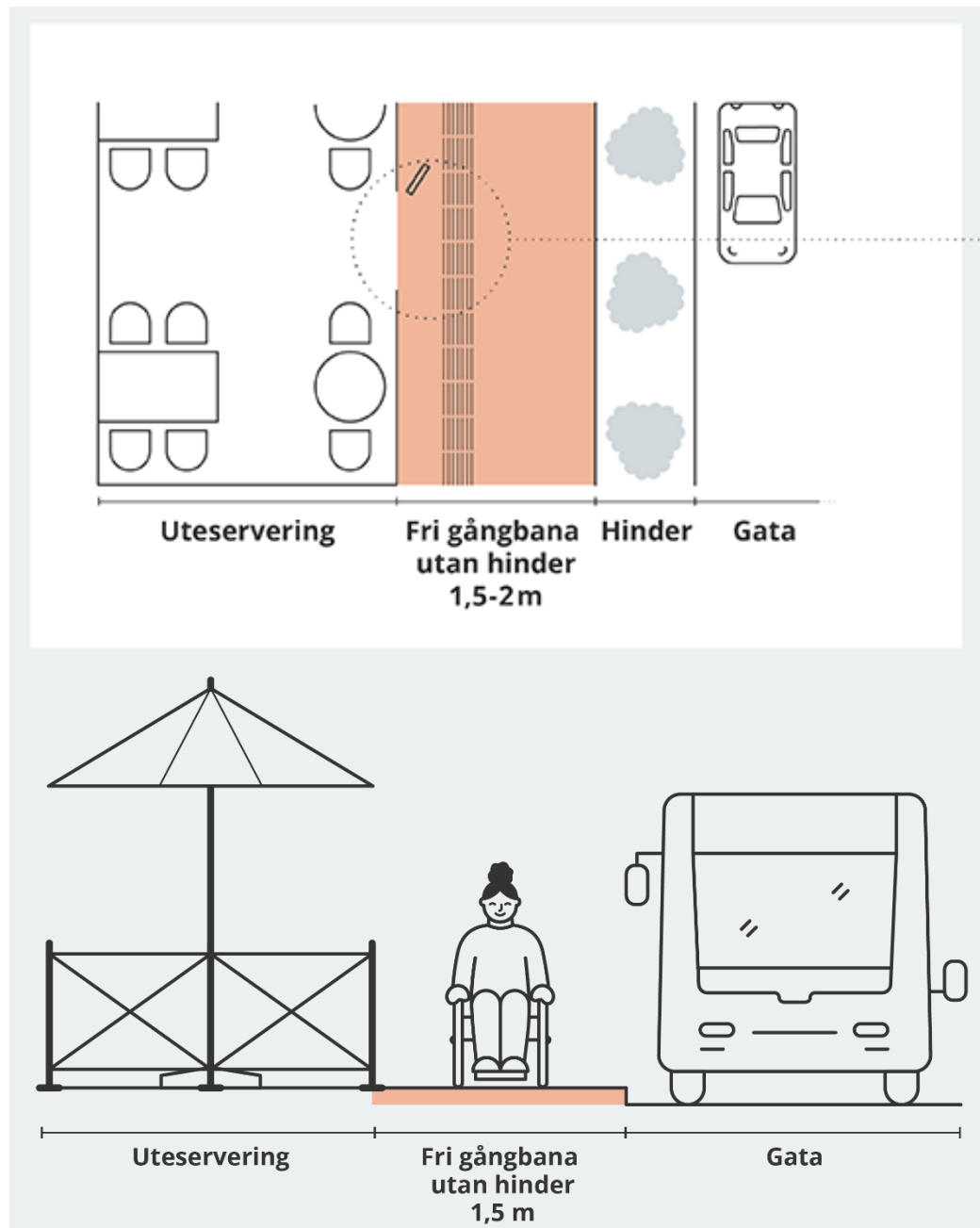
Undvik tunga möbler och möbler där bänkar och bord sitter ihop som gör det svårt för personer med rörelsehinder att använda uteserveringen.

Om det finns en bar- eller serveringsdisk ska denna ha en del med maxhöjd 0,9 meter och djup 0,3 meter, för att göra den tillgänglig för alla. Maxhöjd i övrigt är 1,1 meter.



## Framkomligt

Uteserveringen ska placeras så den inte är i vägen för personer med nedsatt rörelse- och orienteringsförmåga, ledstråk i marken, fotgängare, trafik, transporter, gatuservice eller räddningstjänst.



Om uteserveringen saknar avgränsning behöver ändå serveringen se till att personer med nedsatt syn eller liknande, inte riskerar att ramla på uteserveringens möbler.

Inramning/staket ska vara kännbart i marknivå med t.ex. en teknikkäpp. Exempelvis kan man ha en tvärslå 0,10-0,35 meter över marken.

Inramningen/staket ska även markeras visuellt, d.v.s. med kontrastmarkering i förhållande till närmast omgivande föremål eller mark.

Rep eller trossar med pollare som inramning kräver något som också går att känna av på marken med teknikkäpp.

Uteserveringens inramning, t.ex. staket, bör vara i en svart färg som ger bra kontrast för synsvaga.

Generellt gäller att serveringen inte ska göras större än att en minst 1,5 meter bred gångbana återstår för gående som ska passera.

Fasta avgränsningar får inte vara högre än 1,1 m.

Det ska finnas en fri höjd under markiser, även i utfällt läge, på minst 2,3 meter.

Markis eller värmare ska inte sticka utanför uteserveringens yta.

## Så ansöker du om tillstånd

Polismyndigheten ger tillstånd för att använda allmän platsmark för uteservering, efter samråd och godkännande från kommunen.

Kontakta kommunen för att se om platsen är lämplig för uteservering innan du skriver din ansökan. Kontakta Skara kommun på 0511-320 00 be att få tala med handläggare för uteserveringar.

Ansök om tillstånd hos Polismyndigheten genom att fylla i e-tjänsten *Sök tillstånd för uteservering*. <https://polisen.se/tjanster-tillstand/tillstand-ansok/offentlig-plats/uteservering-e-tjanst/>

Gör din ansökan i god tid! Gärna 3-6 månader innan du vill ha din uteservering klar.

Till ansökan ska du bifoga

Dina handlingar, ritningar och/eller skisser ska visa:

- en måttangiven skiss
- uteserveringens placering i förhållande till fasad, intilliggande fastigheter, gångbana, körbana, eventuella hinder i gångbanan
- mått på den fria gångytan utanför uteserveringen
- mått på uteserveringens längd och bredd
- inramningens utformning
- ungefärligt antal sittplatser
- var, inne på uteserveringen, som utrustningen ska stå

Gör en beskrivning av på hur utrustning som bord, stolar, inramning, värmare, markis etc., ska se ut. Bifoga gärna bilder. Om uppgifter saknas eller är otydliga för kommunen kan ansökan inte bedömas och kommunen kan inte tillstyrka ansökan hos polisen.

Se även [www.verksamt.se](http://www.verksamt.se) för tips och råd om uteserveringar och annat som rör din verksamhet.

## Tänk på

Om marken du vill ha en uteservering på ägs av en privat fastighetsägare krävs tillstånd från den fastighetsägaren. Om marken räknas som offentlig plats krävs också polistillstånd.

Om restaurangen byter ägare eller om du slutar med din verksamhet måste ditt tillstånd återkallas hos polisen, inga tillstånd kan överlåtas.

Du som kafé- eller restaurangägare bör informera både fastighetsägare och butiksgrennar om hur du planerar din uteservering i god tid innan du börjar sätta upp den.

Ta kontakt med Skara kommun om du har frågor kring bygglov för t.ex. skärmtak, plank eller skyltar på din uteservering tel. 0511-320 00 eller [skara.kommun@skara.se](mailto:skara.kommun@skara.se)