



SKARA

# Integrationsstrategi

2017-2020

*Tusen års historia.  
Tusen möjligheter framåt.*



## Syfte med och bakgrund till strategin

Skara kommun har tagit fram en integrationsstrategi för att tydliggöra kommunens mål i arbetet med integration samt tydliggöra ansvar, organisation och uppdrag inom arbetet. Integrationsstrategin är ett av flera verktyg i arbetet med social hållbarhet i Skara, med det övergripande målet att alla invånare ska erbjudas bästa möjliga förutsättningar för att leva, bo och verka i Skara.

### De viktigaste byggstenarna för integration i perspektivet social hållbarhet är

- Att alla ska ges möjlighet till språkstöd, utbildning, egenförsörjning och bostad.
- Att det finns kontaktytor för invånarna att mötas.
- Att det skapas strukturer som underlättar för delaktighet, jämställdhet, samverkan, och dialog.

Integration i bemärkelsen social hållbarhet sker endast genom aktiv samverkan. Skara kommun har en dubbel roll i integrationsfrågan, dels som arbetsgivare och servicefunktion och dels som utvecklare av hela kommunen. Kommunen har också ansvar för att tydliggöra vilka demokratiska rättigheter och skyldigheter invånarna har i kommunen.

Integrationsstrategin utgår från att det är genom samverkan mellan det offentliga, näringsliv, föreningsliv och ideell sektor som gemensamt ansvar kan tas för att Skara blir en kommun där alla ges samma möjligheter. Det leder till att fler väljer att bosätta sig och stanna kvar i kommunen.

”Social hållbarhet kräver jämlika strukturer, men det är också en process som bygger på ett tanke- och handlingsätt där allas unika förutsättningar accepteras inom de mänskliga rättigheternas ram. Varje nytilkommen kommuninvånare är en tillgång för samhällets utveckling. Genom ett lösningsorienterat arbete ska alla ges en plats i samhället, där den enskilde invånaren bidrar till kommunens utveckling.”

Källa: Om konsten att skapa en verksamhet som främjar lärande – en fråga om hållbarhet.  
Per Skoglund (Specialpedagogiska myndigheten) Stockholm 140321

### Aktualitet

Integrationsstrategi för Skara kommun har antagits av kommunfullmäktige den 12 december 2016. Strategin ska ligga till grund för årlig verksamhetsplanering i alla kommunens förvaltningar och bolag. Till strategin tas det fram en handlingsplan med konkreta mål och aktiviteter. Uppföljning sker via kommunens ordinarie redovisning.

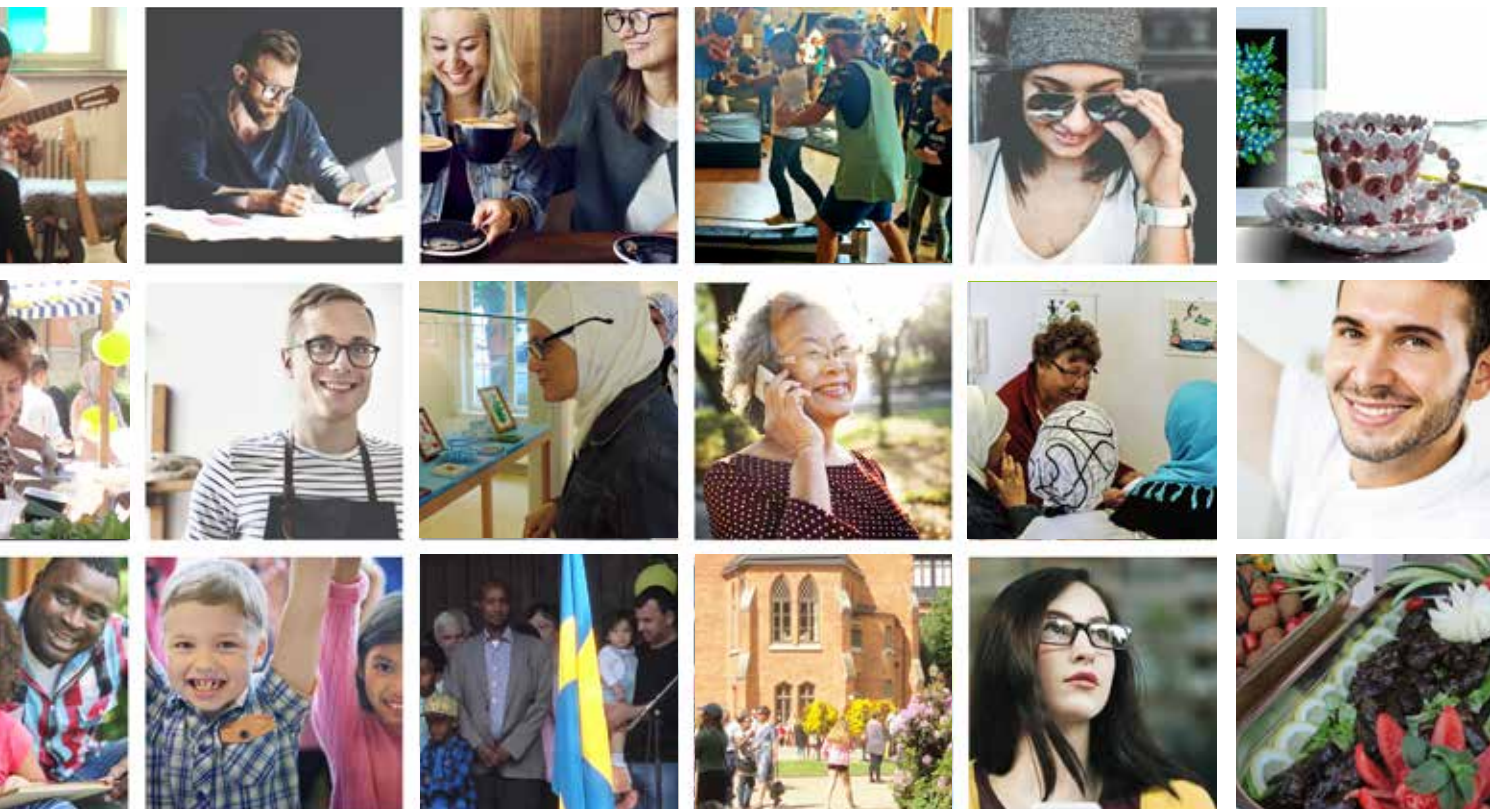


Foto: Ari Laaksonen, Wassim Kanbar, Skara kommun, Shutterstock

## Utgångspunkter

Strategin tar sin utgångspunkt i *Skara Vision 2025*. Kommunens uppgift är att skapa förutsättningar för att invånarna ska vara nöjda med att leva och bo i kommunen. Visionen tar i sin tur utgångspunkt i en välfärd med god kvalitet som ska vara självklar för alla.

### Fyra utvecklingsområden pekas ut där Skara har extra stor potential för utveckling

- I Skara är vi stolta
- Självklart hållbart
- Livsstilen som konkurrenskraft
- Vi främjar entreprenörskapet

Skaras integrationsstrategi är avstämd med program och strategier som antagits under det senaste åren, till exempel bostadsförsörjningsprogram, näringslivsstrategi och landsbygdsstrategi. De olika delarna bildar en helhet för Skara kommuns utvecklingsinsatser inom området social hållbarhet.

Strategin bygger på de tankar som finns i FN:s deklaration om mänskliga rättigheter, FN:s konvention om barnets rättigheter, EU:s principer för integration, Regeringens skrivelse om integration och Västra Götalandsregionens arbete 2020 strategi för tillväxt och utveckling.



## Mål att sträva mot för Skara kommun

### I Skara kommun är vi stolta

Stolthet bygger på gemensamt ansvar för vardagen och framtiden.

Skara främjar ett öppet samhälle där mångfalden välkomnas i staden, på landet och mittemellan, där alla människor, gamla som unga, oavsett härkomst har likvärdiga förutsättningar att bo, verka och leva, samma möjligheter till utveckling och ett rikt liv.

Det gemensamma ansvaret bygger på traditionerna på en ort. Traditioner som förändras med de människor som bor där.

### STRATEGISKA INRIKTNINGAR

Skara kommun arbetar för att

- Skara ska vara en välkomnande plats
- Alla i Skara ska känna sig behövda och ska ha möjlighet att påverka sin framtid



## Självklart hållbart

Social, ekologisk och ekonomisk hållbarhet är grunden för samhällsbygget. För att uppnå detta behövs en tydlig samverkan och gemensam strävan mellan alla intressenter i kommunen.

Människor med egen försörjning utgör grunden för att kommunen ska kunna fullfölja sitt uppdrag med välfärdstjänster till alla invånare.

### STRATEGISKA INRIKTNINGAR

Skara kommun arbetar för att

- Det ska finnas en tydlig och strukturerad samverkan mellan föreningslivet, ideella organisationer, näringslivet och kommunen
- Det ska finnas bostäder för alla
- Alla människor ska ha möjlighet till egen försörjning



## Livsstilen som konkurrenskraft

Kontaktytor för samtal och dialog är viktiga för att skapa en gemensam accepterad utveckling. En bra integration av barn och unga är viktigt och skolan är en bra plattform för att bygga goda relationer och ger en känsla av sammanhang. Vänskap och sammanhang är en viktig hörnstenar för alla invånares välbefinnande.

Skara kommun ska erbjuda boendemiljöer i småstaden, mindre tätorter och på landsbygden. Det ska finnas stort utrymme att utveckla egna intressen, där mångfalden är en stor tillgång för hela kommunen.

### STRATEGISKA INRIKTNINGAR

Skara kommun arbetar för att

- Det ska finnas många kontaktytor för dialog som stödjer tolerans och acceptans
- Det ska finnas mångfald av kultur och fritidsaktiviteter
- Det ska finnas människor med olika bakgrunder i kommunens bostadsområden
- Alla barn, ungdomar och vårdnadshavare ska aktivt delta inom en likvärdig barnomsorg och skola



## Vi främjar entreprenörskapet

Skara kommun har strategier och verktyg för att stödja, stärka initiativ och utveckling inom företagande och entreprenörskap. Dessa strategier ska tillgängliggöras och implementeras så att alla ska få samma möjlighet att genom företagsamhet bidra till Skaras utveckling.

Skara ska erbjuda invånarna utbildning och kompetent stöd och vägledning för att alla i arbetsför ålder ska ges möjlighet till egenförsörjning. Stor vikt ska läggas på att det finns fungerande system för validering och språkutbildning.

### STRATEGISKA INRIKTNINGAR

Skara kommun arbetar för att

- Alla ska ha möjlighet till kompetenshöjande insatser och validering av sina kunskaper
- Människors kompetenser och resurser ska användas för att utveckla samhället
- Skara kommuns ska aktivt arbeta för att rekrytera människor med olika erfarenheter och bakgrund utöver relevant kompetens.

# Lagstiftning och rollfördelning mellan myndigheter

Integration berör alla områden inom en kommun. Framförallt berör det alla förhållnings-sätt att tillsammans, nya och gamla kommuninvånare, skapa ett hållbart samhälle där många vill leva sina liv.

## **Grunden för ett socialt hållbart samhälle är:**

- Svensk lagstiftning
- FN:s deklaration om de mänskliga rättigheterna
- FN:s konvention om barnets rättigheter

Frågor som berör migration, asyl, medborgarskap med mera har ett stort regelsystem som styrs av politiska beslut. Det innebär att det är många myndigheter och organisationer som är med i arbetet kring dessa frågor. Flera av dessa lagar och regler förändras relativt snabbt beroende på vad som händer i omvärlden och vilken politisk vilja som vinner majoritet i landet och Europeiska Unionen. Därför tar denna strategi avstamp i de frågor som kommunen själva kan påverka och besluta om, utöver det som är tvingande i förhållande till lagar och förordningar.

## Samverkan

Föreningars och ideella organisationers engagemang i integrationsprocesserna är avgörande för att uppnå strategins målsättning. Kommunen ska samverka med ideella organisationer, förenings- och kulturlivet, näringslivet, myndigheter och andra samhällsaktörer som kan bidra till att Skara blir en socialt hållbar kommun.

Integration och social hållbarhet i samhället slutar inte vid kommungränsen. Därför kommer samverkan att ske med andra kommuner och regioner.



# Bilagor

## Bilaga 1

### Globalt till lokalt integrationsarbete

#### Internationellt

FNs konvention om mänskliga rättigheter och barnkonvention ligger till grund för kommunens arbete i alla verksamheter samt genomsyrar integrationsstrategin och den tillhörande handlingsplanen.

#### EU

EU antog 2004 elva grundprinciper för integration (se bilaga 2) som ska vara vägledande för medlemsstaterna vid utformningen av policy och program inom integrationsområdet. Det finns sedan 2009 en antagen rättslig grund för åtgärder som stödjer ländernas arbete med att främja integration. På europeisk nivå deltar Sverige även i Europarådet för integrationsfrågor.

#### Nationellt

I skrivelsen *Egenmakt mot utanförskap - regeringens strategi för integration* presenteras inriktning och konkreta insatser inom regeringens sju strategiska områden för integration. Regeringens strategi är att politiken i huvudsak inriktas på generella aktiviteter som minskar utanförskap i samhället. Åtgärder som riktar sig till invandrare som grupp ska bara förekomma under den första tiden i Sverige.

#### De sju strategiska områdena är

- snabbare etablering för nyanlända invandrare
- fler i arbete, fler företagare
- bättre resultat och större likvärdighet i skolan
- bättre språkkunskaper och större möjligheter till utbildning för vuxna
- effektiv bekämpning av diskriminering
- en positiv utveckling i stadsdelar med utbrett utanförskap
- en gemensam värdegrund i ett samhälle som präglas av ökande mångfald

Arbetsförmedlingen, Försäkringskassan, Migrationsverket, och länsstyrelserna har i uppdrag av regeringen att, i samråd med Sveriges Kommuner och Landsting (SKL), utveckla och förbättra samverkan och samordning i etableringsprocessen för nyanlända. En lokal överenskommelse ska tydliggöra uppdrag, ansvarsfördelning, roller och rutiner mellan myndigheter samt vara ett strategiskt dokument för hur samverkan kan utvecklas.

#### Regionalt

Länsstyrelsen i Västra Götaland har i uppdrag från regeringen att verka för att det finns beredskap och kapacitet för mottagande i länet och skapa överenskommelser med kommunerna. Även främja och vidareutveckla samverkan mellan kommuner, myndigheter, företag och organisationer som arbetar med nyanlända. Samt följa upp organisering och genomförande av insatser för nyanlända i länet.

## Bilaga 2

### EU:s elva grundprinciper för integration

1. Integration är en dynamisk dubbelriktad process med ömsesidigt tillmötesgående mellan alla invandrare och invånare i medlemsstaterna.
2. Integration innebär respekt för Europeiska unionens grundläggande värderingar.
3. Sysselsättningen är en väsentlig del av integrationsprocessen och är avgörande för invandrarnas delaktighet, för invandrarnas bidrag till värdsamhället och för att synliggöra dessa bidrag.
4. Grundläggande kunskap om värdsamhällets språk, historia och institutioner är absolut nödvändig för integrationen. Att ge invandrarna möjlighet att förvärva denna grundläggande kunskap är viktigt för en framgångsrik integration.
5. Utbildningsinsatser har avgörande betydelse för att göra invandrarna, och i synnerhet deras efterkommande, beredda att bli mer framgångsrika och aktiva deltagare i samhällslivet.
6. Invandrades tillträde till institutionerna samt till offentliga och privata varor och tjänster på samma grund som inhemska medborgare och utan diskriminering har grundläggande betydelse för en bättre integration.
7. Ofta förekommande samspel mellan invandrare och medlemsstaternas medborgare är en grundläggande mekanism för integration. Gemensamma forum, en interkulturell dialog, utbildning om invandrare och invandrarkulturer och stimulerande levnadsförhållanden i stadsmiljön ökar samspelet mellan invandrare och medlemsstaternas medborgare.
8. Utövandet av olika kulturer och religioner garanteras i stadgan om de grundläggande rättigheterna och måste tryggas, om utövandet inte strider mot andra okränkbara europeiska rättigheter eller den nationella lagstiftningen.
9. Invandrarnas medverkan i den demokratiska processen och i utformningen av integrationspolitik och integrationsåtgärder, särskilt på lokal nivå, som stöder deras integration.
10. Att integrera integrationspolitiken och integrationsåtgärderna i alla relevanta politikområden och myndighetsnivåer och offentliga tjänster är en viktig faktor vid utformningen och genomförandet av den allmänna politiken.
11. Att utarbeta tydliga mål, indikatorer och utvärderingsmekanismer är nödvändigt för att anpassa politiken, utvärdera framstegen när det gäller integrationen och göra informationsutbytet effektivare.



Tusen år har gjort oss kloka.  
Och nyfikna på framtiden.

SKARA