

Grönt gestaltningprogram Teglagärdet

Samrådsversion



Syftet med det gröna gestaltningsprogrammet är att belysa och framhäva de aspekter som inte kan eller anses bör regleras i detaljplanen och skapa ett ramverk för att

- Säkerställa passage för fladdermöss
- Beakta ungas behov och barnkonventionen.

De ovan i grönt markerade området avser markera gränserna för det gröna gestaltningsprogrammet. Gestaltningsprogrammet bör även ses som en handlingsplan för att säkerställa att ungdomar involveras i gestaltningen av området.

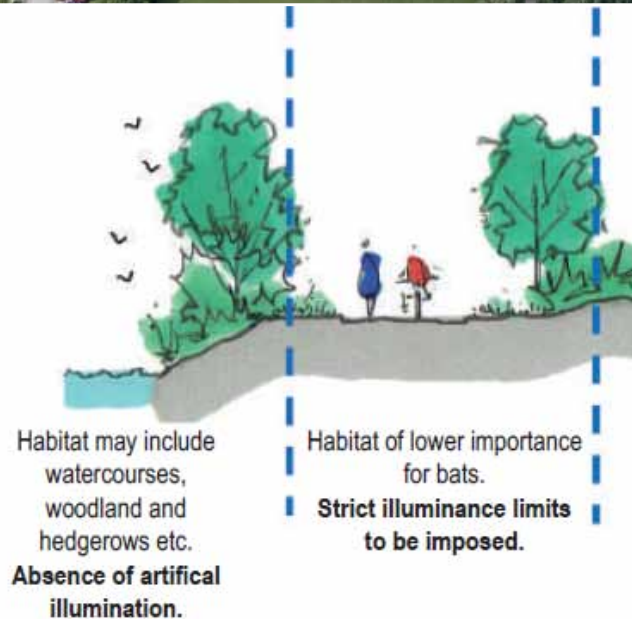
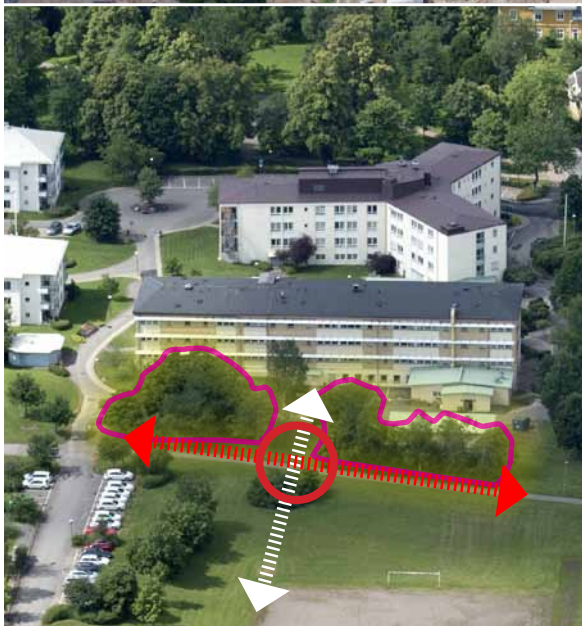
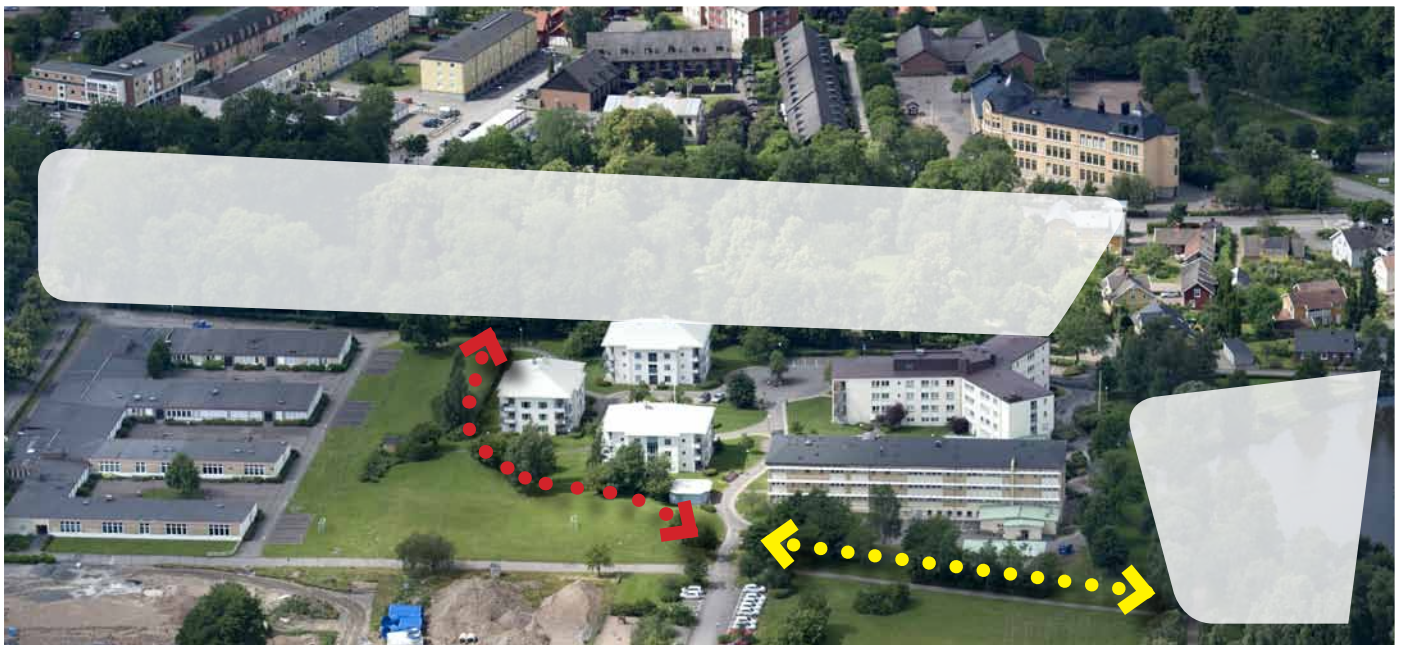
Detta dokument är att betrakta som ett utkast och kommer att bearbetas inför granskningen och kom-

pletteras med ett avsnitt kring

- Biodiversitet

Passage för fladdermöss

Beträffande avsnittet kring fladdermöss bör detta stycke läsas tillsammans med ProNaturas inventering och Dagvattenutredningen. Detaljplanbestämmelser och riktlinjer i detta dokument grundar sig på skriften "Bats and artificial lighting in the UK, Guidance Note 08/18" och "Fladdermöss i parkmiljö och stadnära natur" av Lidia Prykhodko.



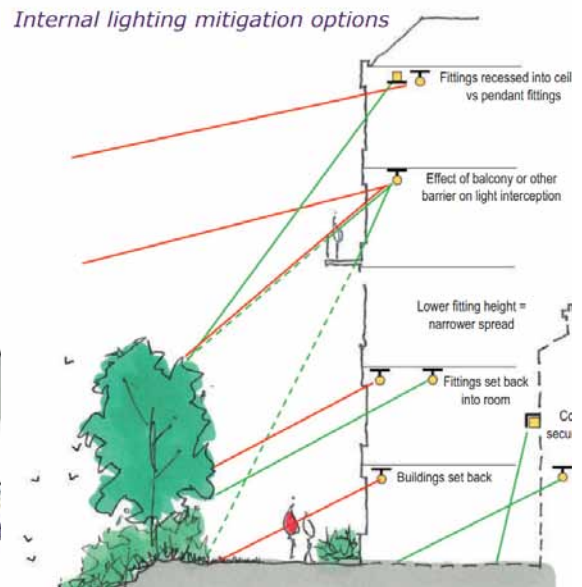
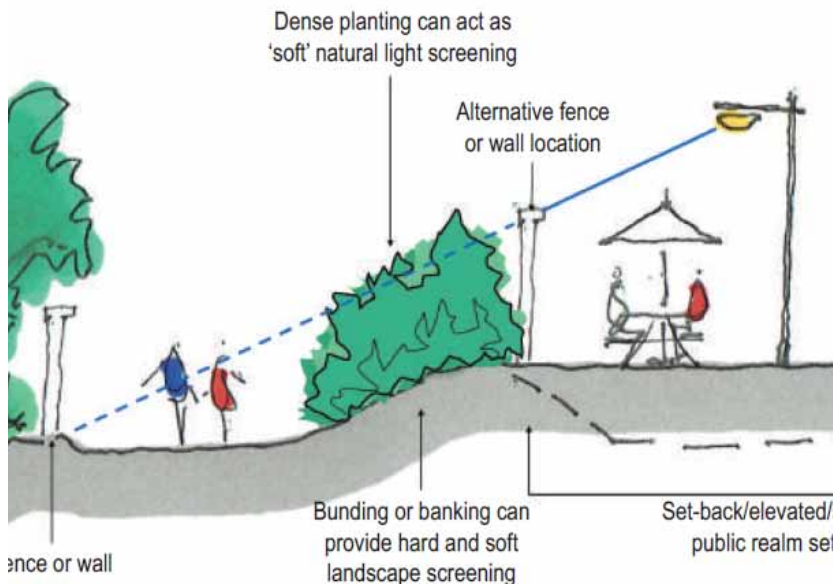
I bilden på sida 2 visas med hjälp av de vita fälten var fladdermössen har sina bonings- och födoplatser. De vita linjerna visar hur de mest troligt rör sig mellan dessa områden. De heldragna linjerna visar ett stråk som inte kommer att beröras av planförslaget eller anses behöver beskrivas vidare i detta gestaltungsprogram. De två andra berörs delvis av planförslaget och sträcker sig i närmast sin helhet genom området för gestaltungsprogrammet.

Detaljplanen ger i dess östra del förutsättningar för bevarande av stråket som inte anses kräva vidare utläggning i detta dokument för att säkra detta passage.

Passage i detaljplaneområdets västra gräns

Mera känslig är passagen i detaljplaneområdets västra del som ovan är markerad med ett turkost, ”lysande” fält. Delvis är stråket relativt smalt, delvis finns det ett utöver behovet att säkerställa passage för fladdermöss behov att skapa ett tryggt stråk som delvis är ett behov och förutsättning för unga att röra sig genom området självständigt, men även för verkamma inom området under dygnets mörkare timmar.

I detaljplanen har förutsättningarna för fladdermusstråket i detaljplaneområdets västra gräns (gult streck i illustrationen ovan i delar säkerställts genom bestämmelserna



- [x₁] Markreservat för allmännyttig gång- och cykeltrafik med en bredd om minst 3 meter och en fri höjd av 3,5 meter ska finnas som sammanbinder Viktoriaparken med Teglagärdet.
- [n₅] Växtlighet ska vidmakthållas. Buskage får ersättas med träd.

Det är speciellt bestämmelsen kring växtligheten som säkerställer att stråket även fortsättningsvis lämpar sig för fladdermössens passage. I bilden ovan till vänster pekas det ut vilken växtlighet som ska vidmakthållas med vita ytor. Speciellt med hänsyn till aspekten trygghet kopplat till ungas möjlighet att röra sig självständigt ska

Riktlinjer växtlighet

- skymmande buskage kunna ersättas med Träd som tillåter insyn.
- Ovan mark kan det bli aktuellt med en förbindelsegång som placeras 3,5 meter ovan mark. Denna förbindelsegång ska förslagsvis inte lysas upp.
- Buskage ska förslagsvis klippas ner istället för att avlägsnas i sin helhet
- Buskage eller trädkronor ska i möjligaste bilda en sammanhängande grön korridor.

Beträffande ljus

Den andra avgörande aspekten är hur stråket blir belyst kvällstid. Även här måste en avvägning ske

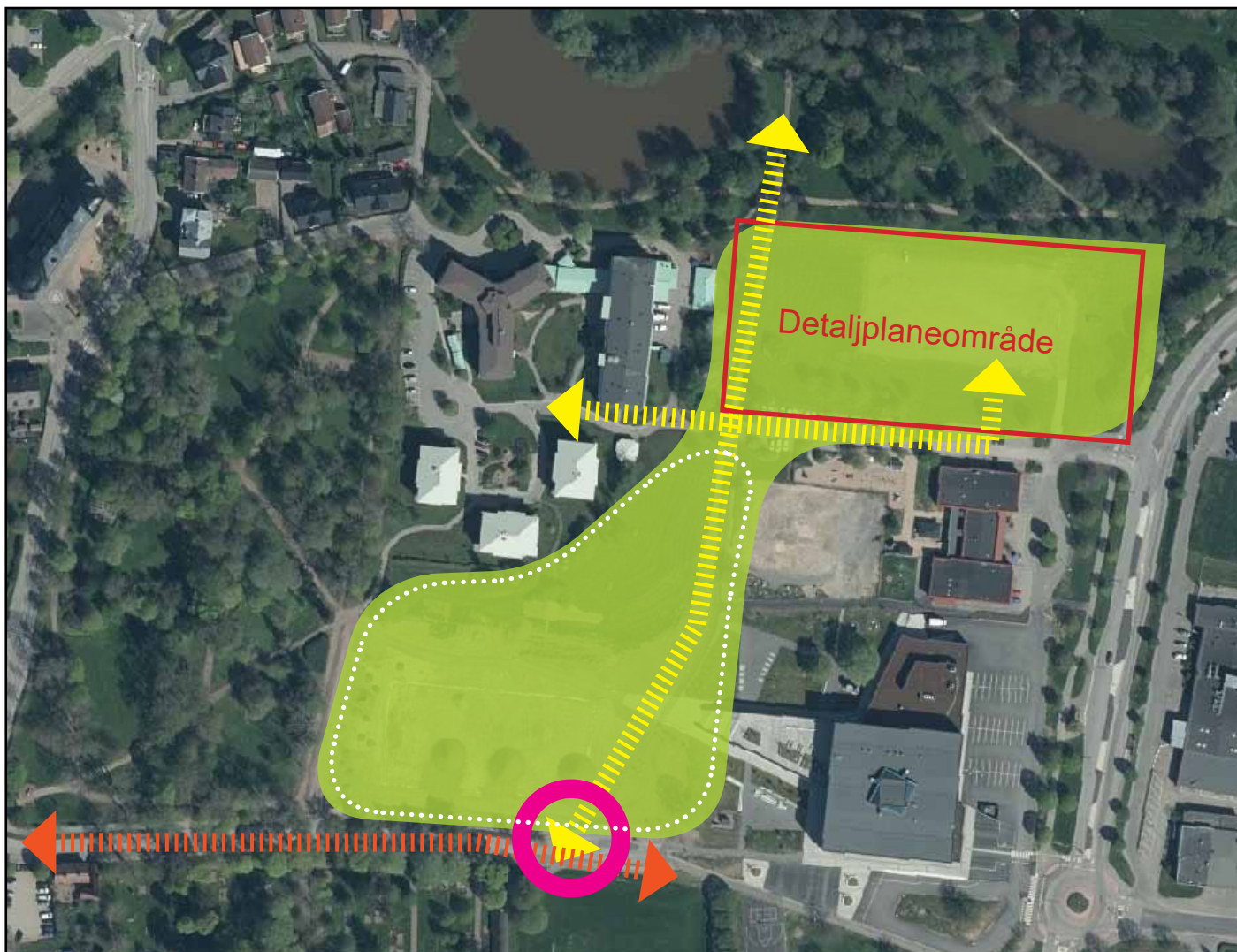
så att tryggheten inte eftersätts. Blir området otruggt till följd av hänsyntagande till fladdermössen riskerar detta att skapa en oförståelse bland allmänheten som kan skapa en riskant opinion mot fladdermössens behov.

En möjlighet är att

- avskärma den gröna korridoren genom exempelvis plank eller annan ljusdämpande konstruktion.
- En medveten placering av ljuskällorna för att minska onödigt ströljus

Vidare bör följande beaktas för att vidmakthålla möjlighet för passage

- LED belysning ska användas i möjligaste mån med hänsyn till deras skarpa ljusfördelningskurvor med lite ströljus
- Ett varmvitt ljusspektra ska eftersträvas (idelaiskt är <2700 Kelvin) för att undgå blått ljus i möjligaste mån
- Belysning bör ha toppvåglängder högre än 550 nm
- Belysning inomhus ska helst placeras indraget för att undvika för mycket skarpt ljus utomhus och ljusspill i allmänhet.
- Ljuspållare ska inte placeras för högt och ska lysa nedåt, ej ha ljusspill uppåt. Förslagsvis kan låga belysningspollare användas



- Förslagsvis upprättas en ljusplan som visar att ljuskäglan i huvudsak kommer att landa där det behövs, dvs på gång- och cykelvägen eller kritisk punkter så som hörn.
- Rörelsestyrda ljusanordningar är att förorda

även genom att det satsas på belysning och infrastruktur.

- Grönytan som utgör teglagärdet bevarar sina särskilda karaktärsdrag

Ungas behov

Barnkonsekvensanalysen bildar underlag för avsnittet kring unga

Barnkonsekvensanalysen pekar på i huvudsak tre aspekter där såväl planförslaget som detta gestaltungsprogram kan leda till att ungas behov hör-sammnas och barnkonventionen som numera är lag uppfylls.

- Unga involveras i gestaltungsprocessen
- Tryggheten ökar främst genom fler boende, men

Involvering i gestaltungsprocessen

Innan 18 års ålder och då vi är myndiga i lagens mening är det svårt att påverka samhället. Vill vi inte exkludera en stor grupp behöver vi som har makt i samhället träda fram mot de unga och bjuda in till att delta i samhällsutvecklingen och erbjuda de ett fora att delta. Kommunen anser att det med hänsyn till gestaltungsprogrammets avgränsning är det mest mest lämpligt att låta de unga bli involverade i gestaltungsningen av den stora friyta som i illustrationen ovan är markerad med en vit, punktstreckad linje.

- Unga bör ges möjlighet att yttra sig och aktivt delta i gestaltungsningen och användningen av det ovan med vit, punktstreckad linje markerade

område.

- Unga bör även ges möjlighet att yttra sig och aktivt delta i gestaltningen och användningen av det område som är markerat med en turkos cirkel

- Frågor beträffande trygghet och belysning bör diskuteras tillsammans med unga

Det med turkos färg markerade område utgör en viktig korsningpunkt mellan det stråk som leder från centrum till Viktoriaskolan och vidare till exempelvis Vilanområdet och upp mot Teglagärdet samt Viktoriasjöarna. Området ligger nära Viktoriskolan där flera unga samlas och vistas varför även unga bör få vara delaktiga i gestaltningen för att bättre skapa en plats de kan identifiera sig med.

I samband med upprättande av planprogrammet upprättades en platsanalys, och följande utvecklingsmöjligheter av Teglagärdet lyftes då fram av ungdomar och som kan anses ge en indikation över vilka egenskaper området kan önskas hysa. Som målgrupp för dialog bör såväl Viktoriaskolans ungdomar involveras samt Björkbacken förskolas ungdomar.

- Platser för fysisk aktivitet (plan för olika sporter)
- Plats för mer spontan fysisk aktivitet. Exempel på detta är militärfält, laserdomearena, hinderbana, spontanidrottsplats och plats för paintball
- möjlighet att utföra lekfull och icke organiserad fysisk aktivitet.
- Möjlighet att utnyttja området mer för både lek och pedagogik som exempelvis odling
- Lekplats

Trygghet

En viktig aspekt för att göra området mera tillgängligt för unga är att förbättra belysningen. Framst avses då bra belysning längs med stråken, men i samband med dialogen och den framtida gestaltningen bör frågan kring trygghet och belysning i synnerhet lyftas tillsammans med de unga. Frågan bör även behandlas med vuxna som till stor bestämmer över ungas möjligheter att uppehålla sig utanför hemmet.

- Belysningen längs med centrala stråk bör förbättras